

GODBC

-

Gérez vos connexions ODBC

-

Guide Utilisateur

Date 25 juillet 2020
Version 1.6

Table des matières

1	Description	2
2	Installation	2
2.1	Prérequis.....	2
2.2	Limitations	2
2.3	Transfert du produit	3
2.4	Installation	3
2.5	Désinstallation	3
2.6	Licence	4
2.6.1	Demande de licence	4
2.6.2	Saisie de la licence	4
3	Utilisation	5
3.1	Paramétrage	5
3.2	Gestion des inscriptions utilisateur	6
3.3	Gestion des Travaux ODBC	6
3.4	Historique des connexions	7
3.5	Gestion du programme Exit.....	8
3.6	Statistique quotidienne	9
3.7	Epuration des logs	9
3.8	Annexes	10

1 Description

GODBC permet de contrôler ou de tracer vos connexions ODBC pour éviter les accès indésirables.

Vous pouvez être alerté :

- Par mail.
- Par message dans QSYSOPR.
- En consultant directement le fichier de log, via SQL.



GODBC se base sur le programme d'exit QIBM_QZDA_INIT.

2 Installation

2.1 Prérequis

Version IBM i supportée : 7.2 et supérieure

Produits sous licence nécessaires :

- Néant

Configuration de mail effectuée pour permettre l'envoi de mail par la commande SNDSMTPEMM (cf <http://www-01.ibm.com/support/docview.wss?uid=nas8N1011153>).

2.2 Limitations

- Pas de limitation connue
- Les utilisateurs Q* ne sont pas tracés

2.3 Transfert du produit

Transférer sur la partition IBM i, le SAVF fourni, GODBCI.
Placer ce SAVF par exemple dans la bibliothèque QGPL.

Utiliser par exemple FTP pour réaliser ce transfert :

- Sur la partition IBM i :

```
CRTSAVF QGPL/GODBCI
```

- Sur le PC, à partir d'une ligne de commande DOS :

```
FTP partition
```

Saisir le profil et le mot de passe

```
bin  
put c:\xxxx\GODBCI.savf qgpl/GODBCI  
quit
```

2.4 Installation

Avec un profil disposant des droits spéciaux *SECADM et *ALLOBJ :

```
RSTLIB SAVLIB(GODBCI) DEV(*SAVF) SAVF(QGPL/GODBCI)  
puis  
GODBCI/INSTALL
```

L'installation est terminée. Pour contrôler l'installation, Vérifiez que vous avez la bibliothèque GODBCP

```
DSPLIB GODBCP
```

Vous bénéficiez d'une licence temporaire de 30 jours à partir de la date de première utilisation (cf [Licence](#)).

Vous pouvez supprimer la bibliothèque d'installation :

```
DLTLIB GODBCI
```

2.5 Désinstallation

Mémoriser les informations suivantes depuis le paramétrage de GODBC :

- Nom de la bibliothèque (défaut = GODBCP)

Suppression du programme d'exit

- Option 7 du menu GODBC
- Faire 8 puis, 4 pour remove

Ou lancer la commande

```
GODBCP/DETACH
```

Suppression de la bibliothèque et de la *DTAARA de contrôle :

```
DLTLIB GODBCP  
DLTDTAARA QGPL/GODBC
```


3.2 Gestion des inscriptions utilisateur

L'option 2, ADDODBCUSR, autorise un utilisateur à l'utilisation d'ODBC, par l'ajout du profil de groupe additionnel ODBCUSER.

L'option 3, RMVODBCUSR, enlève l'autorisation un utilisateur, par suppression du profil de groupe additionnel.

L'option 4, WRKODBCUSR, permet de consulter les profils autorisés. On peut gérer les autorisations directement dans cette option, par F6 pour créer une nouvelle autorisation ou par « 4 » sur une autorisation existante, pour la supprimer.

```

DT                               Gestion des utilisateurs ODBC                               13/08/20
NEPTUNE                           15:20:00

4=Retirer
Profil                             Description                                     Status
--
AS3788                             Advanced System Operators Workshop             *DISABLED
DT                                  Device 163 J02006                              *ENABLED
MG                                  Mary 3000                                       *ENABLED
PL                                  Phil 3000 457001                              *ENABLED
PLB                                 Pierre Louis 30270006                          *ENABLED

F3=Quitter  F5=Réafficher  F6=Créer

```

3.3 Gestion des Travaux ODBC

Cette option permet de gérer les travaux ODBC actifs.

Vous pouvez ensuite consulter chaque travail par l'option 5. Vous accédez à la gestion standard d'un travail sur l'IBM i.

```

13/07/20                           Gestion des travaux ODBC                               QSEC0FR
16:03:18

5 Gérer
Travail                             Utilisateur
--
537204/QUSER/QZDASOINIT             PLB
537205/QUSER/QZDASOINIT             PLB
537239/QUSER/QZDASOINIT             QUSER
537240/QUSER/QZDASOINIT             QUSER

```

3.4 Historique des connexions

Cette option permet de consulter l'historique des connexions ODBC.

Pour que cette option soit fonctionnelle, il faut que le paramètre SORTIE soit positionné sur *OUTFILE, pour l'alimentation du fichier GHISTO.

```
DT Historique des connexions ODBC 13/08/20
NEPTUNE Mode : 15:46:32

Depuis Date ..: 2020-07-21 (ssaa-mm-jj)
5=Détail

Opt User Service Fonction Date Heure
- NB *SQL 2020-07-21 18.50.22
- NB *SQL 2020-07-21 18.50.19
- NB *SQL 2020-07-21 18.43.13
- NB *SQL 2020-07-21 18.43.12
```

Par l'option 5, vous pouvez consulter des informations complémentaires sur le travail en question.

```
DT Détail d'un poste de connexion
NEPTUNE

Utilisateur connex ..: NB
Service ..: *SQL
Fonction ..:
Type ..: JDBC

Nom ..: IBM Toolbox for Java

Niveau ..: 07040003

Adresse Ip ..: 172.23.10.11

Date ..: 2020-07-21
Heure ..: 18.50.19
Utilisateur job ..: QSECOFR
```


3.5 Gestion du programme Exit

Cette option permet d'accéder directement à la gestion du point d'exit QIBM_QZDA_INIT.
Vous n'aurez à utiliser cette option que si vous désinstallez GODBC, pour supprimer le programme d'exit.

```

Work with Registration Information
Type options, press Enter.
 5=Display exit point  8=Work with exit programs

  Opt  Exit Point      Exit Point Format  Registered  Text
  --  -  -
  _   QIBM_QZDA_INIT  ZDAI0100  *YES      Database Server - entry

```

Par l'option 8, vous accédez à la gestion du programme d'exit, programme de GODBC.

```

Work with Exit Programs
Exit point:  QIBM_QZDA_INIT      Format:  ZDAI0100
Type options, press Enter.
 1=Add  4=Remove  5=Display  10=Replace

  Opt  Exit Program Number  Exit Program  Library
  --  -  -
  _   1  CTL0DBC             GODBCP

```

3.6 Statistique quotidienne

Cette option permet de recevoir par mail le récapitulatifs des connexions du jour extraites à partir du fichier GHISTO.

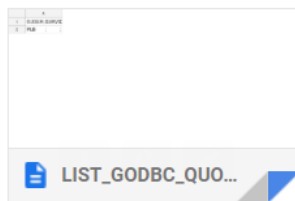
Pour que cette option soit fonctionnelle, il faut que le paramètre SORTIE soit positionné sur *OUTFILE, pour l'alimentation du fichier GHISTO.

Statistique Quotidienne de GODBC Boîte de réception x

qsecofr@~~XXXXXXXXXXXXXXXXXXXX~~

À moi ▾

Ci-joint la liste des connexions ODBC du jour.



Une commande, STATQUOT, permet de lancer ce traitement. Vous pouvez planifier l'exécution de cette commande.

Exemple :

```
SBMJOB  CMD(GODBCP/STATQUOT)
        JOB(STATGODBC)
        JOBQ(QSYSNOMAX)
        CURLIB(GODBCP)
```

3.7 Epuration des logs

Cette option permet d'épurer la table historique GHISTO. Elle se base sur le paramétrage présent dans l'option 1, exprimé en nombre de mois.

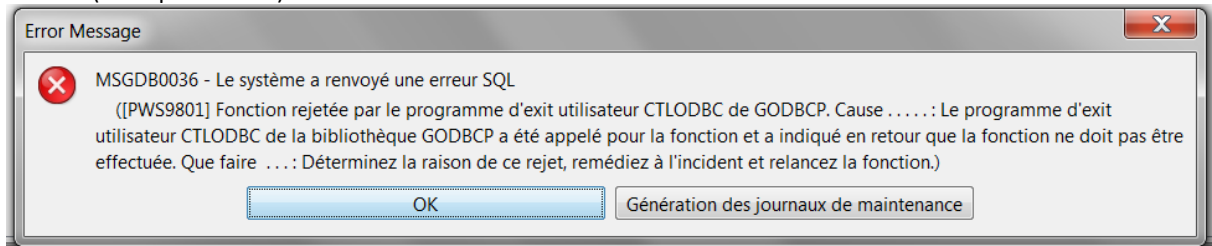
Vous pouvez planifier directement l'exécution de cette tâche par le lancement de la commande EPUR.

Exemple :

```
SBMJOB  CMD(GODBCP/EPUR)
        JOB(EPURGODBC)
        JOBQ(QSYSNOMAX)
        CURLIB(GODBCP)
```

3.8 Annexes

Si vous êtes en mode C (Contrôle), le message d'erreur généré par une connexion refusée est le suivant (exemple via ACS) :



Si vous voulez autoriser l'utilisateur, il vous faudra l'ajouter par les options de menu correspondantes, 2 pour utiliser directement la commande, ou 4 pour entrer dans la gestion des profils autorisés à ODBC.

Cette erreur est loguée en fonction du paramétrage, MSG, MAIL, ou fichier.